



АДМИНИСТРАЦИЯ ГОРОДА ПЕРМИ
ДЕПАРТАМЕНТ ЗЕМЕЛЬНЫХ ОТНОШЕНИЙ

Сибирская ул., д. 15, Пермь, 614000, тел. (342) 212-46-78, факс 212-41-51
e-mail: dzo@gorodperm.ru, http://www.gorodperm.ru

РАЗРЕШЕНИЕ
на размещение объекта

№ 21-01-45-373 от 31 АВГ 2022

Департамент земельных отношений Администрации города Перми в соответствии с пунктом 3 ст. 39.36 Земельного кодекса Российской Федерации, Положением о порядке и условиях размещения объектов на землях или земельных участках, находящихся в государственной или муниципальной собственности, на территории Пермского края без предоставления земельных участков и установления сервитутов, публичного сервитута, утвержденным Постановлением Правительства Пермского края от 22 июля 2015 г. № 478-п, заявлением от 22 августа 2022 г. № 21-01-06-7748

разрешает ОАО «МРСК Урала» (ИНН 6671163413, ОГРН 1056604000970, место нахождения: 620026, Свердловская область, г. Екатеринбург, ул. Мамина-Сибиряка, стр. 140)

размещение объекта: линии электропередачи классом напряжения до 35 кВ, а также связанные с ними трансформаторные подстанции, распределительные пункты и иное предназначенное для осуществления передачи электрической энергии оборудование, для размещения которых не требуется разрешения на строительство (Строительство участка ВЛ 0,4 кВ от ближайшей опоры ВЛ 0,4 кВ от ТП-1604, установка оборудования учета э/э на опоре ВЛ 0,4 кВ для электроснабжения нежилого помещения по адресу: Пермский край, г. Пермь, Кировский район, ул. Миргородская, 17 (кадастровый номер земельного участка 59:01:1717114:1659)).

на землях: государственная собственность на которые не разграничена

местоположение: Пермский край, г. Пермь, Кировский район.

разрешение выдано на срок: бессрочно

способ размещения объекта: надземный

Дополнительные условия размещения:

Территория, согласно схеме, расположена в зонах с особыми условиями использования территорий: охранный зона объектов электросетевого хозяйства, приаэродромная территория аэродрома аэропорта Большое Савино.

ОАО «МРСК Урала»:

1. Соблюдать Правила охраны электрических сетей, установленные постановлением Правительства Российской Федерации от 24 февраля 2009 г. № 160 «О порядке установления охранных зон объектов электросетевого хозяйства и особых условий использования земельных участков, расположенных в границах таких зон».

2. Соблюдать Правила использования воздушного пространства, установленные постановлением Правительства Российской Федерации от 11 марта 2010 г. № 138 «Об утверждении Федеральных правил использования воздушного пространства Российской Федерации».

В соответствии с пунктом 7(2) Положения о порядке и условиях размещения объектов на землях или земельных участках, находящихся в государственной или муниципальной собственности, на территории Пермского края без предоставления земельных участков и установления сервитутов, публичного сервитута, утвержденного постановлением Правительства Пермского края от 22 июля 2015 г. № 478-п, представить в департамент земельных отношений в течении 1 месяца с момента размещения объектов материалы контрольной геодезической съемки размещенных объектов на бумажном и электронном носителях на безвозмездной основе.

Приложение: схема предполагаемых к использованию земель или части земельного участка на 1 л. в 1 экз.

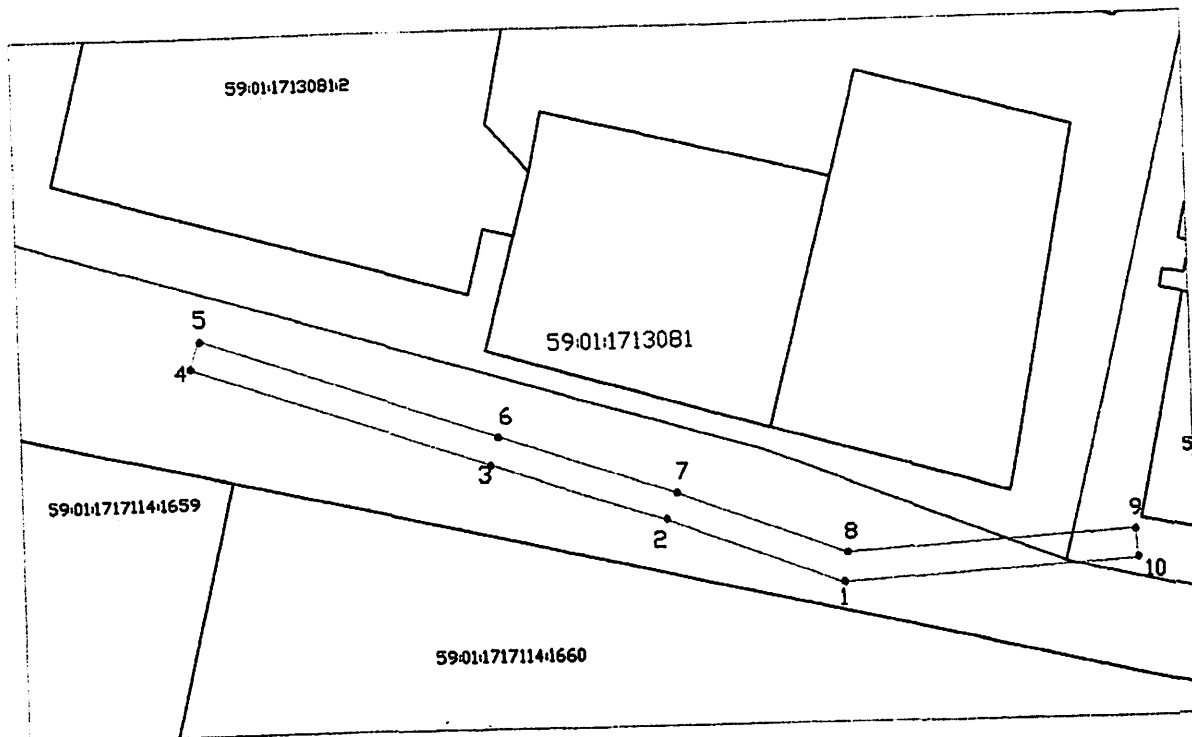
Начальник отдела предоставления
земельных участков по работе
с юридическими лицами



О.В. Матис

схема предполагаемых к использованию земель или части земельного участка

Объект: строительство участка ВЛ 0,4 кВ от блочной опоры ВЛ 0,4 кВ от ТП-1604, установка оборудования
 чета э/э на опоре ВЛ 0,4 кВ для электроснабжения нежилого помещения по адресу: Пермский край, г. Пермь,
 Кировский район, ул. Миргородская, 17 (кар. номер зем. участка 59:01:1717114:1659)
 Местоположение: Пермский край, г. Пермь
 Площадь земель или части земельного участка, кв.м: 532
 Категория земель: земли населенных пунктов
 Вид разрешенного использования -



Масштаб 1:1000

Каталог координат, м

Описание грании смежных землепользователей:
 от 1 до 1 - муниципальная собственность;

Обозначение характерных точек грании	Координаты	
	X	Y
1	517304,54	2212501,67
2	517313,67	2212477,77
3	517321,74	2212454,07
4	517335,78	2212413,61
5	517339,56	2212414,92
6	517325,52	2212455,38
7	517317,43	2212479,13
8	517308,58	2212502,29
9	517310,95	2212541,61
10	517306,96	2212541,85
1	517304,54	2212501,67

Условные обозначения:

- 1 Характерная точка грании, сведения о которой позволяют однозначно определить ее на местности
- Грании земельных участков, установленные (уточненные) при проведении кадастровых работ, отражающиеся в масштабе
- Грании земельного участка, сведения о которой содержатся в ЕГРН
- 59:01:1717114:1660 Обозначение кадастрового номера земельного участка
- Грании кадастрового квартала
- Обозначение кадастрового квартала

Заявитель: Пучнина К.В. доверенности № 01.07.2022

(подпись, расшифровка подписи)

(для юридических лиц и индивидуальных предпринимателей)

Верно